

# MANUAL UTILIZARE GENERATOR DE SUDURA W220 /S220



## PRAMAC

### **Produs de:**

**PR INDUSTRIALE s.r.l.**

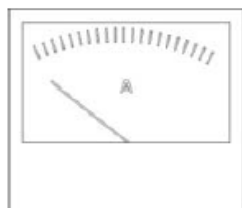
Localita Il Piano 53031 Casole d'Elsa  
Siena-Italia  
e-mail:france@pramac.com  
Tel.: +39 0577 9651  
Fax: +39 0577 949076

### **Unic importator:**

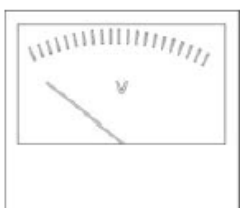
**PRAMAC GENERATORS SRL**

Soseaua Bucuresti-Targoviste nr. 12 A,  
Et. 3, 077135 Mogosoaia, Ilfov, Romania  
e-mail: romania@pramac.com  
Tel.: +4031 417 07 65  
Fax: +4031 417 07 55

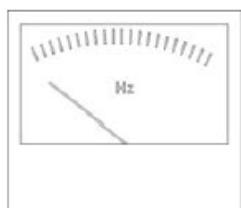
• COMPONENTE (3.1):



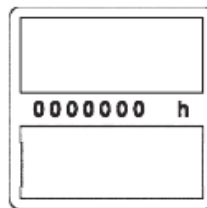
1



2



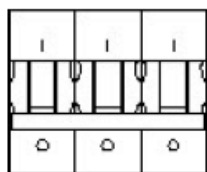
3



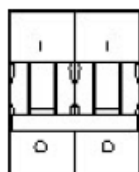
4



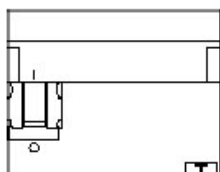
5



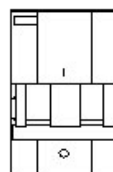
6



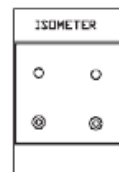
7



8



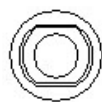
9



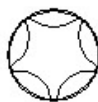
10



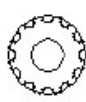
11



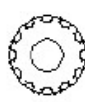
12



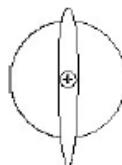
13



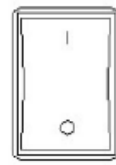
14



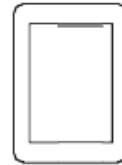
15



16



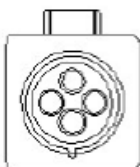
17



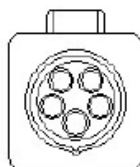
18



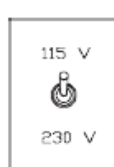
19



20



21



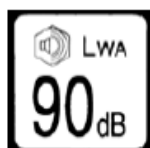
22



23



24



25



26



27



28



**ATTENZIONE!**  
PRIMA DI METTERE IN MARCHIA  
BISOGNA DI LEGGERE METICOLOSAMENTE  
L'ISTRUZIONE MANUALE.  
ATTENZIONE!  
PRIMA DI METTERE IN MARCHIA  
BISOGNA DI LEGGERE METICOLOSAMENTE  
L'ISTRUZIONE MANUALE.

**ATENCIÓN!**  
ANTES DE USAR LA MARCHIA DE  
ESTE INSTRUMENTO, CONSIDERE LAS  
INSTRUCCIONES MANUALES.

**ATTENTION!**  
AVANT D'UTILISER L'APPAREIL,  
LIREZ VOUS ATTENTIVEMENTER  
L'INSTRUCTION MANUELLE.

**ATTENZIONE!**  
PRIMA DI METTERE IN MARCHIA  
BISOGNA DI LEGGERE METICOLOSAMENTE  
L'ISTRUZIONE MANUALE.

29

**ACQUEDUO!**  
OGGI MOTTO METTE IN MARCHIA  
BISOGNA DI LEGGERE METICOLOSAMENTE  
L'ISTRUZIONE MANUALE.

**ACQUEDUO!**  
OGGI MOTTO METTE IN MARCHIA  
BISOGNA DI LEGGERE METICOLOSAMENTE  
L'ISTRUZIONE MANUALE.



30



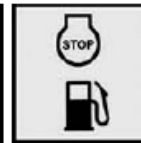
31



32



33



34

## TABELUL COMPONENTELOR

1	Ampermetru
2	Voltmetru
3	Frecvențmetru
4	Contor de ore de funcționare
5	Bobină descărcare current
6-7	Întreprupător magnetotermic
8-9	Relev diferențial
10	Controler izolație
11	Comutator cu cheie
12	Disjunctor termic
13	Siguranță fuzibilă protecție încărcător
14	Încărcător baterie
15	Controler tensiune Y/Δ
16	Buton ON/OFF
17	Indicator tensiune
18	Priză Shuko
19	Priză 2P+T
20	Priză 3P+T
21	Priză 3P+N+T
22	Tensiune duală

### LISTA PLĂCUȚELOR DE IDENTIFICARE :

**23 FUMATUL ȘI FOCUL DESCHIS INTERZISE:** În timpul operațiunilor de realimentare și întreținere fumatul și utilizarea focului deschis sunt interzise, întrucât se pot produce daune și vătămări.

**24 CERTIFICAT:** Indică faptul că utilajul respectiv a trecut toate testele de pe linia de producție.

**25 NIVEL DE ZGOMOT:** Indică nivelul de zgomot garantat (conform Directivei 2000/14/CE).

**26 ATENȚIE! PERICOL DE ELECTROCUTARE.** Nu efectuați lucrări de întreținere în apropierea cablurilor electrice fără a opri mai întâi utilajul respectiv, pericol de moarte.

**27 ÎMPĂMÂNTARE:** Conectorul PE pentru conexiunea echipotențială pentru masă și împământare (cu placă specială de împământare) se află în apropierea acestui simbol.

**28 PLĂCUȚA DE IDENTIFICARE:** Indică numele comercial, numărul, anul de fabricație și principalele specificații ale utilajului.

**29 ATENȚIE! UTILAJ FĂRĂ ULEI:** Indică faptul că utilajul livrat din fabrică nu conține ulei iar rezervorul de ulei trebuie umplut înainte de utilizare în conformitate cu instrucțiunile din manualul de utilizare.

**30 ATENȚIE! PIESE FIERBINȚI:** Indică faptul că piesele din apropiere sunt foarte fierbinți.

**31 EXCLUSIV PETROL:** Folosiți drept combustibil doar benzină fără plumb. Alte tipuri de combustibil pot provoca daune ireparabile motorului.

**32 EXCLUSIV DIESEL:** Folosiți drept combustibil doar diesel. Alte tipuri de combustibil pot provoca daune ireparabile motorului.

**33 ATENȚIE:** Gazele de eșapament sunt toxice. Nu operați utilajul într-o încăpere fără ventilație.

**34 ATENȚIE:** Opriți motorul înainte de realimentare.

CUPRINS (1.1):	
INSTRUCȚIUNI DE SIGURANȚĂ (4.2) .....	5
VERIFICĂRI PREALABILE (5.1) .....	6
PORNIREA GENERATORULUI (6.1) .....	6
UTILIZAREA SETULUI GENERATOR (7.2).....	7
OPRIREA GENERATORULUI (8.3).....	9
ÎNTREȚINERE (9.1).....	10
CURĂȚARE (10.1) .....	11
TRANSPORT (11.1) .....	11
DEPOZITARE (12.1).....	11
DEPANARE .....	17

### INTRODUCERE (2.3):

Vă mulțumim pentru achiziționarea unuia dintre seturile generatoare comercializate de noi. Dorim să vă atragem atenția asupra câtorva aspecte legate de prezentul manual:

- Prezentul manual oferă informații utile pentru utilizarea și întreținerea setului generator. Astfel, el este indispensabil, și trebuie acordată o atenție maximă tuturor paragrafelor care descriu cele mai simple și mai sigure metode de utilizare a setului generator.
- Prezentul manual trebuie considerat parte integrantă a setului generator și trebuie inclus în livrare.
- Această publicație nu poate fi reprodusă, parțial sau integral, fără aprobarea scrisă a producătorului.
- Toate informațiile prezentate mai jos sunt bazate pe datele disponibile la momentul imprimării; producătorul își rezervă dreptul de a efectua modificări ale produsului în orice moment, fără notificare și fără să suporte sancțiuni. Din acest motiv recomandăm utilizatorilor să caute eventualele actualizări ale documentului.

### PĂSTRAȚI MANUALUL LA ÎNDEMÂNĂ

- SETUL PENTRU SUDURĂ ESTE CONCEPUT SĂ OFERE CURENT ELECTRIC TRIFAZIC ȘI / SAU MONOFAZIC SAU PENTRU SUDURĂ CU ARC ELECTRIC CU ELECTROZI PLACAȚI.
- NU TREBUIE UTILIZATE ALTE ECHIPAMENTE CU EXCEPȚIA CELOR INDICATE.



## **INSTRUCȚIUNI DE SIGURANȚĂ (4.2):**

**ATENȚIE: Nerespectarea instrucțiunilor următoare pot provoca vătămări ale oamenilor și animalelor și / sau daune materiale. Producătorul declină responsabilitatea pentru utilizarea necorespunzătoare.**

- Nu utilizați setul generator în zone închise: motorul produce monoxid de carbon și alte gaze toxice dăunătoare pentru operator; asigurați-vă că setul generator este bine ventilat.
- Evacuați gazele de eșapament în afara încăperii sau la o distanță rezonabilă de locul de muncă și de personal. Utilizați țevi sau alte metode de evacuare.
- Setul generator trebuie așezat pe o suprafață orizontală pentru a garanta un flux optim al uleiului și combustibilului către motor. Dacă operarea pe o suprafață orizontală nu este posibilă, asigurați mijloacele necesare pentru fixarea și echilibrarea utilajului în vederea unei stabilități corespunzătoare.
- Dacă utilizați generatorul în condiții de ploaie și ninsoare, asigurați-vă că acesta este bine acoperit.
- Nu lăsați copiii în apropierea setului generator aflat în funcțiune. Rețineți că, chiar și după ce este oprit, motorul va avea o temperatură ridicată timp de încă o oră. Zonele în care sunt instalate țevile de eșapament, furtunurile de eșapament și motorul sunt supuse unor temperaturi ridicate și pot provoca arsuri grave în caz de contact.
- Nu efectuați lucrări de întreținere sau reparații când setul generator se află în funcțiune: opriți întotdeauna motorul.
- Realimentarea cu combustibil și ulei trebuie efectuată atunci când motorul este oprit. Rețineți că, chiar și după ce este oprit, motorul va avea o temperatură ridicată timp de încă o oră.
- Este esențial să se acorde atenție funcțiilor și comenzilor setului generator: nu permiteți utilizarea echipamentului de către personal neautorizat.
- Trebuie evitată utilizarea necorespunzătoare a utilajului, de ex. utilizarea motorului pentru încălzirea încăperii, etc..
- Nu permiteți utilizarea echipamentului de către personal neautorizat. Pentru a preveni pornirea neautorizată a utilajului, blocați sistemul – scoateți cheia de pornire, închideți și încuiați capacul.
- Utilajul nu trebuie instalat într-o zonă cu iluminare specială. Totuși, trebuie să asigurați un iluminat corespunzător în conformitate cu regulamentele în vigoare.
- Nu scoateți dispozitivele de siguranță și nu utilizați echipamentul fără protecții corespunzătoare (apărători laterale și carcasă) pentru a evita riscurile pentru utilizator.
- Dacă este necesară scoaterea dispozitivelor de siguranță (în scopul lucrărilor de întreținere și reparații), această operație trebuie efectuată doar de personal autorizat și doar când setul generator este oprit.
- Nu utilizați echipamentul în atmosfere explozive.
- În caz de urgență nu folosiți apă pentru stingerea incendiului, folosiți doar echipamente corespunzătoare (extinctor cu pudră, etc.).
- Atunci când se lucrează în imediata apropiere a utilajului, trebuie să se folosească echipamente de protecție auditivă (căști, dopuri de urechi, etc.).
- Arcul electric de sudură emite radiație ultravioletă care poate provoca vătămări ale ochilor și arsuri ale pielii. Folosiți o mască de sudură cu ecran adiacinic și costum de protecție corespunzător.

- În timpul sudurii se produc scântei cu o temperatură de sute de grade °C ce pot fi proiectate la distanțe de câțiva metri. Aveți grijă să nu utilizați echipamentul – chiar și când este utilizat ca set generator – în apropierea containerelor cu substanțe inflamabile și / sau în atmosfere explozive.

**ATENȚIE: Evitați contactul direct cu combustibilul, uleiul de motor sau acidul de baterie. În cazul contactului cu pielea spălați cu apă și săpun și clătiți bine; nu folosiți solvenți organici. În cazul contactului cu ochii, spălați cu apă și săpun și clătiți bine. În cazul inhalării sau înghițirii consultați un medic.**

#### **VERIFICĂRI PRELABILE (5.1):**

- Asigurați-vă că aceste operații sunt executate cu generatorul amplasat pe o suprafață orizontală și stabilă.
- Uleiul este cel mai important element care influențează eficiența și durata de viață a motorului. În manualul de utilizare și întreținere sunt prezentate detalii privind tipurile de ulei recomandate și nivelul adecvat de ulei în generator.

**ATENȚIE: Operarea generatorului cu o cantitate insuficientă de ulei poate conduce la avarii grave.**

- Verificați nivelul combustibilului: folosiți combustibil curat, fără apă.

**ATENȚIE: Combustibilul este foarte inflamabil și exploziv în anumite condiții.**

**Efectuați realimentarea într-o zonă bine ventilată și cu motorul oprit. În timpul realimentării fumatul și folosirea focului deschis sunt interzise.**

Nu umpleți rezervorul excesiv (nu turnați combustibil până la nivelul capacului), deoarece vibrațiile produse în timpul funcționării pot provoca scurgeri de combustibil. Aveți grijă să nu vărsați combustibil în timpul realimentării. Asigurați-vă că după realimentare ați înșurubat corect capacul. Dacă ați vărsat combustibil, aveți grijă să curățați bine zona respectivă înainte de pornirea motorului. Evitați contactul direct cu combustibilul și nu inhalați vapori. Este important să păstrați combustibilul într-un loc în care nu este accesibil copiilor. Vaporii de combustibil sunt foarte inflamabili.

- Verificați filtrul de aer: asigurați-vă că acesta se află în stare bună și că nu conține praf sau murdărie. Pentru a demonta filtrul consultați manualul de utilizare și întreținere a motorului.

**ATENȚIE: nu utilizați generatorul fără filtru de aer: în caz contrar perioada de viață a motorului și generatorului vor fi reduse!**

- Activați bateria: umpleți compartimentele la nivelul maxim cu soluție acid sulfuric 30/40% și așteptați cel puțin două ore înainte de utilizare.

**ATENȚIE: nu atingeți acidul și nu fumați / nu utilizați foc deschis: vaporii bateriei sunt foarte inflamabili. A nu se lăsa la îndemâna copiilor.**

#### **PORNIREA GENERATORULUI (6.1):**

Înainte de a porni motorul, trebuie:

- să vă asigurați ca generatorul nu este conectat la sarcină.
- pentru motoarele pe benzină utilizați șocul pentru pornirea la rece.
- pentru generatoare cu startere electrice răsuciți cheia în poziția „START” și eliberați-o când motorul pornește.
- pentru pornirea generatoarelor cu recul, trageți cablul până întâmpinați rezistență, apoi trageți cu putere.

**ATENȚIE: Nu lăsați cablul de recul să se înfășoare cu viteză. Controlați-l cu mâna pentru a preveni avarierea înfășurătorului automat.**

- după ce motorul a pornit, închideți șocul.
- acum echipamentul este gata de utilizare.

**NOTĂ:** Dacă generatorul este utilizat la altitudini sau temperaturi ridicate, raportul aer-combustibil poate fi prea bogat; acest lucru poate provoca un consum mai ridicat și o performanță redusă. Verificați puterea efectivă a generatorului cu ajutorul următorilor factori de corecție: **TEMPERATURĂ:** puterea scade, în medie, cu 2% la fiecare 5 grade centigrade peste o temperatură de 20 grade centigrade. **ALTITUDINE:** puterea scade, în medie, cu 1% la fiecare 100 metri deasupra nivelului mării. La altitudini de peste 2000 m, contactați centrul de service al companiei producătoare pentru a reseta amestecul de combustibil, dacă este cazul.

### **UTILIZAREA SETULUI GENERATOR (7.2):**

**NOTĂ:** Acest set generator a fost construit în conformitate cu standardele curente și conceput pentru a satisface o gamă largă de aplicații. Rețineți totuși că fiecare aplicație face subiectul unor standarde stricte legate de sistemele electrice, prevenirea accidentelor și igienă. Din acest motiv setul generator trebuie considerat parte integrantă a sistemului, ce trebuie proiectat, testat și aprobat de personal calificat și / sau companii.

- În vederea evitării accidentelor electrice, toate conexiunile la tabloul de distribuție trebuie efectuate de tehnicieni calificați. Conexiunile necorespunzătoare pot provoca vătămări ale personalului și daune ale setului generator.
- Protecția împotriva contactelor indirecte: toate seturile generatoare, în condiții normale de operare, respectă regula separării electrice. Totuși, ele pot fi prevăzute cu diverse sisteme de protecție (diferențial, izometru) de producător, la cerere, sau pot fi protejate similar de către utilizator.

De aceea este important să se respecte următoarele instrucțiuni:

1) set generator standard: protejat de separatoare electrice. Acest echipament are un dispozitiv termic de protecție și / sau un dispozitiv magnetotermic pentru protecție împotriva pulsurilor de curent, a suprasarcinii și a scurtcircuitelor. În aceste cazuri setul generator nu trebuie în nici un caz împământat folosind terminalul „PE” sau orice altă parte a setului generator.

2) set generator cu panou de distribuție opțional (sau cu late dispozitive instalate de utilizator): protejat de un disjunctoare are întrerupe automat alimentarea electrică. El este prevăzut cu un disjunctoare termic și / sau comutatoare magnetotermice combinate cu disjunctoare diferențiale sau testere de izolație. În acest caz generatorul trebuie conectat la p placă de împământare prin terminalul „PE”, printr-un conductor izolat galben-verde cu o conexiune adecvată.

**ATENȚIE:** În cazul instalării disjunctoarelor diferențiale, pentru funcționarea corectă a acestora trebuie respectate următoarele: A) la seturi generatoare monofazice punctul neutru ce corespunde îmbinării celor două bobinaje principale trebuie de asemenea împământat. B) la seturi generatoare trifazice punctul neutru ce corespunde centrului de stea în cazul unei conexiuni în stea trebuie de asemenea împământat. În cazul unei conexiuni delta nu este posibilă instalarea unui disjunctoare diferențial.

- setul generator este presetat pentru împământarea maselor; un șurub special, parcat cu simbolul „PE”, permite conectarea la placa de împământare a tuturor părților metalice ale setului generator.

- nu conectați la setul generator dispozitive cu specificații tehnice necunoscute sau cu specificații diferite de cele ale setului generator (respectiv tensiuni și / sau frecvențe diferite).
- circuitul electric al setului generator este protejat de un comutator de tip magnetotermic, magnetotermic-diferențial sau termic. În cazul suprasarcinii și / sau al unui scurtcircuit alimentarea electrică va fi imediat întreruptă. Pentru a restabili alimentarea electrică, deconectați toți consumatorii, verificați cauza scurtcircuitului și / sau suprasarcinii și reactivați comutatorul.
- dacă se utilizează setul generator ca încărcător de baterie (unde este cazul), așezați bateria la o distanță de 1 m de setul generator, asigurându-vă că dopurile sunt demontate de pe celule. Aveți grijă să respectați polaritatea bateriei, conectarea incorectă a terminalelor pozitive și negative putând cauza explozia bateriei.

**ATENȚIE: În timpul încărcării bateriei, bateria emite vapori inflamabili. De aceea trebuie să exercitați mare atenție și să nu lăsați copii în apropiere.**

- cu un comutator stea-delta, sunt disponibile următoarele opțiuni:  
400 V trifazic (sarcina totală de calcul)  
230 V monofazic (1/3 din sarcina de calcul)  
230 V trifazic (sarcina totală de calcul)  
230 V monofazic (2/3 din sarcina de calcul)

Când comutatorul este setat în "O" toate punctele de legătură sunt deconectate.

- Înainte de setarea comutatorului în oricare dintre pozițiile de mai sus, asigurați-vă că la setul generator nu este conectat nici un consumator. Asigurați-vă că acest comutator este setat în poziția corectă conform informațiilor de pe plăcuța de identificare, pentru a evita deteriorarea consumatorilor.
- Atunci când setul generator se află în funcțiune, nu așezați obiecte pe cadru sau direct pe motor: orice corpuri străine pot periclita performanța acestuia.
- Nu încercați să atenuați vibrațiile normale pe care le produce setul generator în timpul funcționării. Amortizoarele sunt dimensionate corespunzător pentru o funcționare corectă.

## **SETAREA PENTRU SUDURĂ**

Conectați prizele de sudură cu ajutorul unor cabluri cu secțiuni corespunzătoare – a se vedea tabelul 1. Selectați polaritatea corectă în funcție de tipul de electrod utilizat – a se vedea instrucțiunile în manualul producătorului electrodului.

Deschideți butonul accelerator în vederea obținerii curentului corect pentru sudură în funcție de viteza de rotație. Răsucind butonul în sensul acelor de ceas viteza de rotație crește, crescând astfel și curentul de sudură. Răsucind acceleratorul în sensul invers acelor de ceas viteza de rotație descrește, reducând astfel și curentul de sudură.



## TERMINAL DUBLU POZITIV

Când se utilizează electrozi cu diametrul de 3.25 mm sau mai mic, prindeți crocodilul la terminalul pozitiv „Max 140 A”. Când utilizați electrozi cu diametre de peste 3.25 mm prindeți crocodilul la terminalul pozitiv „Max power”. Astfel se va obține o calitate mai bună a arcului electric. Când se utilizează electrozi celulozici, se recomandă conectarea crocodilului la terminalul + 140 și pentru diametre de peste 3.25 mm.

TABELUL 1 Secțiuni minime recomandate pentru sudură

Lungime	Curent de sudură		
	30 – 100 A	100 – 200 A	200 – 300 A
0 – 15 m	25 mm <sup>2</sup>	35 mm <sup>2</sup>	50 mm <sup>2</sup>
15 – 30 m	25 mm <sup>2</sup>	50 mm <sup>2</sup>	70 mm <sup>2</sup>
30 – 60 m	35 mm <sup>2</sup>	70 mm <sup>2</sup>	90 mm <sup>2</sup>

### OPRIREA GENERATORULUI (8.3):

Opriți sau deconectați toți consumatorii alimentați de generator: apoi opriți motorul după ce îl lăsați să ruleze în gol timp de 2-3 minute pentru a se răci. Pentru a opri generatorul, procedați astfel:

- 1) modele W180 (motor YANMAR): Poziționați acceleratorul de pe motor (vezi fig. 7) spre înapoi și în sus. Așteptați până când motorul s-a oprit complet. Răsuciți cheia în poziția „OFF”.
- 2) modele W230: trageți mânerul de pe panoul de comandă (vezi fig. 8). Așteptați până când motorul s-a oprit complet. Răsuciți cheia în poziția „OFF”.



fig. 7



fig. 8

**ATENȚIE:** motorul va rămâne fierbinte și după ce este închis: asigurați-vă că setul generator este bine ventilat chiar și după oprirea motorului.

## ÎNȚREȚINERE (9.1):

**Pentru acest important paragraf vă rugăm citiți cu atenție manualul de operare și întreținere publicat de producătorul motorului: timpul pierdut astfel vă va ajuta să economisiți bani mai târziu!**

- Lucrările periodice de întreținere pentru baterie, alternator și cadru sunt reduse la minimum: păstrați terminalele bateriei bine gresate și tratate cu apă distilată atunci când celulele sunt descoperite.
- Nu sunt necesare operațiuni speciale de întreținere pentru sistemul de comutație – suportul de perii – perii – întrucât acestea sunt concepute pentru a garanta o funcționare durabilă și îndelungată.

**NOTĂ:** În vederea respectării directivei 2000/14/CE se recomandă să se efectueze inspecții periodice (desfășurate cel puțin o dată la 6 luni) pe componentele supuse uzurii în timpul condițiilor normale de funcționare, și care astfel pot cauza o creștere a nivelului de zgomot. Mai jos se găsește o listă a componentelor ce trebuie inspectate:

Amortizor zgomot	
Amortizoare vibrații	
Filtru de aer	
Prinderea pieselor mecanice	
Ventilatoarele motorului și alternatorului	
Buna funcționare a motorului	
Materialele de atenuare / izolare fonică (unde este cazul)	<i>Dacă apare vreo problemă la una sau mai multe dintre aceste componente, trebuie contactat cel mai apropiat centru service.</i>

**NOTĂ:** Atunci când aruncați uleiul folosit sau combustibil rezidual, aveți în vedere siguranța mediului. Sugerăm colectarea deșeurilor în containere pentru a fi ulterior predate unui centru service. Nu aruncați uleiul folosit sau combustibil rezidual pe sol sau în recipiente necorespunzătoare.

**NOTĂ:** Funcționarea necorespunzătoare a setului generator datorită defecțiunilor motorului (oscilații, viteze de rotație mici, etc.) cad sub competența exclusivă a serviciilor pentru clienți ale producătorului de motoare, atât în timpul cât și după perioada de garanție. Modificările sau intervențiile efectuate de personal neautorizat de către producători atrag invalidarea condițiilor de garanție. Defecțiunile setului generator datorate problemelor la circuitele electrice și la cadru cad sub competența exclusivă a serviciilor pentru clienți ale producătorului de motoare. Reparațiile efectuate de personal neautorizat, înlocuirea componentelor cu piese de schimb altele decât cele originale și intervențiile asupra generatorului atrag invalidarea condițiilor de garanție. Producătorul declină orice responsabilitate generată de defecte sau accidente datorate neglijenței, incapacității sau instalării de către tehnicieni necalificați.

### **CURĂȚARE (10.1):**

Opriiți utilajul și așteptați să se răcească piesele fierbinți înainte de a începe curățarea. Se recomandă să nu se curețe utilajul cu jet de apă sau produse inflamabile. Folosiți produse speciale sau o cârpă umedă, dacă este cazul; în acest din urmă caz aveți grijă la componentele electrice.

Înainte de a reporni utilajul asigurați-vă că acesta este complet uscat.

### **TRANSPORT (11.1):**

- În timpul transportului setul generator trebuie fixat bine astfel încât să nu se răstoarne; eliminați complet combustibilul și asigurați-vă că acidul sau vaporii nu se scurg din baterie (dacă este instalată).

Verificați greutatea totală a utilajului ce urmează să fie transportat pe șosea.

În niciun caz setul generator nu trebuie pornit în timp ce se află în camion.

### **DEPOZITARE (12.1):**

Dacă nu intenționați să utilizați setul generator pentru mai mult de treizeci de zile, recomandăm să se golească complet rezervorul de combustibil. Pentru motoarele pe benzină este important să se golească de asemenea camera carburatorului: benzina lăsată în contact cu piesele o lungă perioadă de timp va produce deteriorări ale acestora datorită depunerilor de cauciuc specifice acestui combustibil.

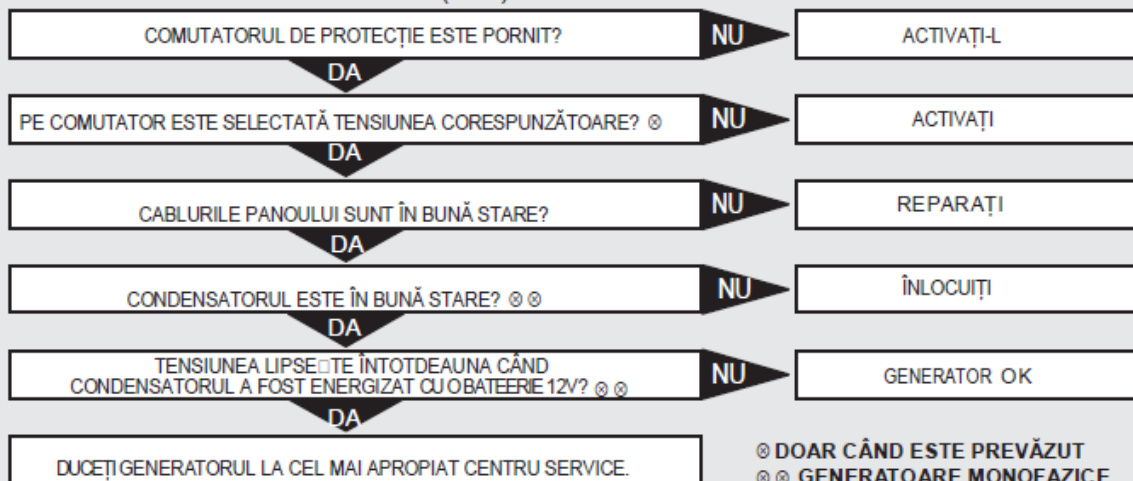
**ATENȚIE: Benzina este foarte inflamabilă și explozivă în anumite condiții. Evitați fumatul și scânteile în apropierea sa.**

- Schimbați uleiul motorului când se epuizează. Atunci când motorul nu se află în uz, el poate produce daune ale grupului termic și ale bielelor.

- Curățați bine generatorul, deconectați cablurile bateriei (dacă este cazul) și acoperiți-l pentru a-l proteja de praf și umezeală.

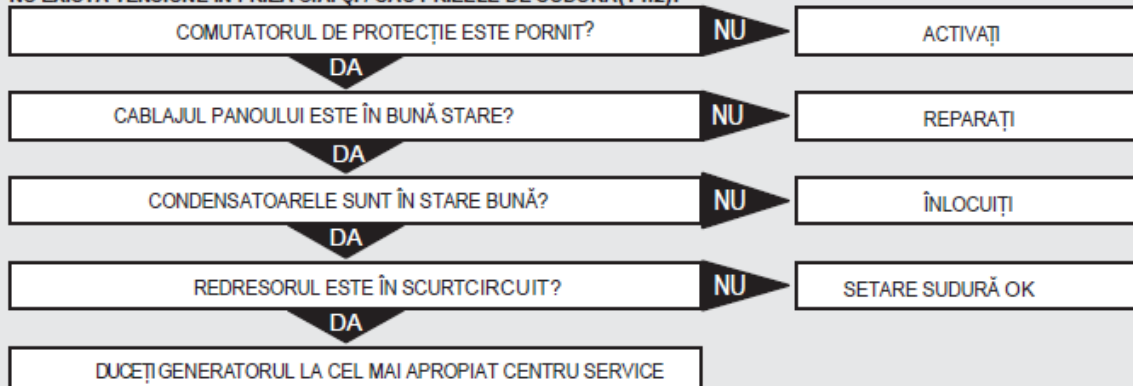
## DEPANARE:

### NU EXISTĂ TENSIUNE ÎN PRIZA C.A. (13.1):

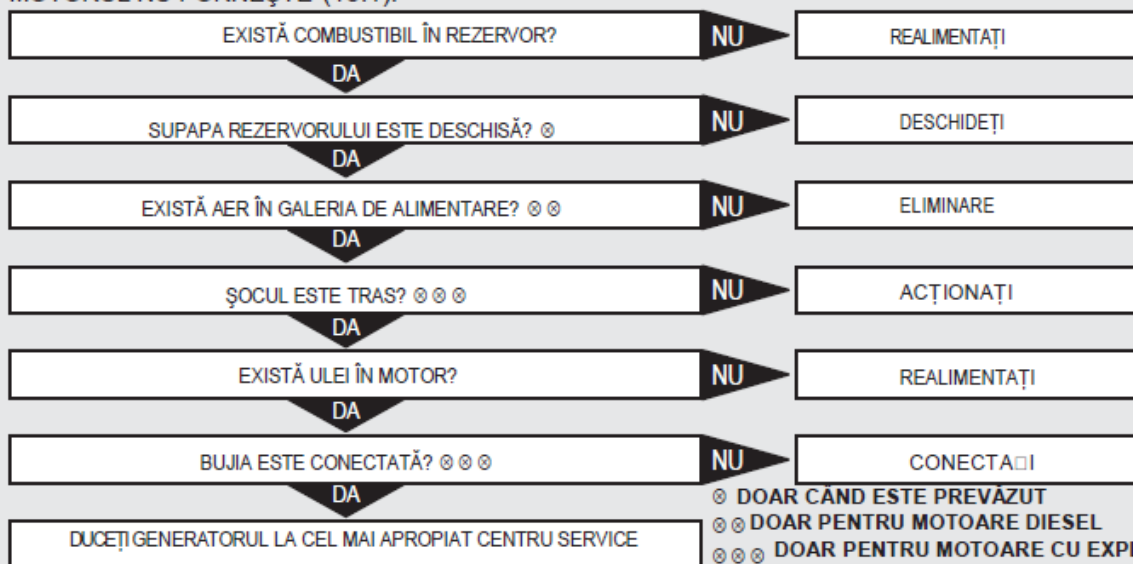


### DEPANARE (SETARE PENTRU SUDURĂ)

#### NU EXISTĂ TENSIUNE ÎN PRIZA C.A. ȘI / SAU PRIZELE DE SUDURĂ(14.2):



### MOTORUL NU PORNEȘTE (15.1):



PĂSTRAȚI ACEST MANUAL PENTRU CONSULTARE ULTERIOARĂ

UTILIZAREA GENERATORULUI

ACEST GENERATOR ESTE DESTINAT PRODUCERII DE CURENT ELECTRIC  
TRIFAZIC ȘI/SAU MONOFAZIC.

NU UTILIZAȚI ALTE APARATE DECÂT CELE INDICATE.



## PRAMAC GENERATORS S.R.L.

PRAMAC GROUP SRL - Sos. Bucuresti -  
Targoviste Nr.12A, Etaj 3, 077135 Mogosoaia,  
Ilfov, Romania

Tel. +4031 417 07 65 int 103

Fax: +4031 417 07 55

e-mail:romania@pramac.com

— |

| —

—

—